

# 书画等级考试

## 考试大纲

### 色彩



教育部教育考试院  
NATIONAL EDUCATION EXAMINATIONS AUTHORITY

2023年12月

# 色彩考试大纲

- 一、考试性质
- 二、考试范围与要求
- 三、考试级别设置
- 四、级别描述与要求
- 五、考试实施说明
- 六、考试标准

## 一、考试性质：

色彩考试是教育部教育考试院主办，面向全国美术爱好者学习色彩基础知识、掌握方法技能和提高审美能力的书画等级考试。本考试遵循党和国家对文化教育工作的基本要求，以美育为核心，从色彩的基础知识、基本技能考察美术爱好者对色彩的感受力、运用色彩的表现力。色彩造型是绘画的重要表现形式，色彩等级考试强调通过科学、规范、系统的测评，推广先进的美术教育理念，提高美术爱好者的绘画能力、审美能力和创作能力，引领绘画者将美术表现与现实生活相结合，画出反映时代特色、体现美好生活的优秀作品，坚持“立德树人”，促进学生美术核心素养的提升。

教育部教育考试院负责该考试全国性的组织与管理，省级承办机构负责地方性管理工作。考试采取全国统一考试大纲、统一命题、统一评卷方式进行。考试合格者可获得由教育部教育考试院统一颁发的证书，教育部教育考试院负责考试结果的解释。

## 二、考试级别设置：

名称	级别设置	
色彩	初级	1级
		2级
		3级
	中级	4级
		5级
		6级
	高级	7级
		8级
		9级

### 三、考试范围与要求：

#### 初级

- (一) 线稿填色
- (二) 色彩创作
- (三) 色彩风景作品临摹

#### 中级

- (四) 简单色彩静物写生
- (五) 复杂色彩静物写生
- (六) 色彩风景照片写生

#### 高级

- (七) 色彩人像作品临摹
- (八) 色彩人物头像写生
- (九) 色彩人物半身像写生

## 四、初、中、高三个级别要求描述

### (一) 初级 (1—3级)

色彩初级从开拓学习者的想象力和培养学习者的兴趣角度出发,以线稿填色、色彩创作和色彩风景作品临摹为考核内容,要求对色彩知识的基本认识及工具的运用有一定的掌握,初步建立对色彩的审美意识。

**考核方式: 填色、创作、临摹。**

### (二) 中级 (4—6级)

色彩中级以基于日常生活场景的简单色彩静物写生、复杂色彩静物写生、色彩风景照片写生为主要考核内容,此阶段要求学习者在色彩基础和造型基础方面要有很好的掌握,同时通过对经典作品的学习,提高审美眼界及格局,全面提升学习者对日常生活的关注、表现和应用。

**考核方式: 写生。**

### (三) 高级 (7—9级)

色彩高级以色彩人像作品临摹、色彩人物头像写生、色彩人物半身像写生为主要考核内容。此阶段对学习者的提出了较高的要求,需要在色彩与造型基础以及艺术表现等方面有较好的把握,同时增加名作辨析及理论基础知识的考核,全面提升学习者的综合艺术素养。

**考核方式: 临摹、写生、辨析。**

## 五、考试实施说明

### (一) 报名方式、要求及时间:

1. 考试报名采用网上报名方式, 报名网址:

<http://ccpt.neea.edu.cn/>

2. 报名要求: 考生根据报名要求及考试标准确定报考的级别。

3. 报名时间: 考试前45天起开始报名。

### (二) 考试方式及时间:

1. 各级别采用现场临摹、写生与创作的考试方式, 其中的作品辨析及理论基础考核采用笔试(先进行技能部分考核, 再进行理论部分考核)。

2. 考试时间: 每年举办两次, 具体时间参见年度开考计划。

### (三) 考试要求:

#### 1. 考试所需用具

① 油画棒、水彩笔、蜡笔、彩色铅笔、马克笔、水粉笔、油画笔、铅笔、橡皮、水粉或水彩颜料、画板等色彩工具由考生自带, 另需蓝(黑)色字迹钢笔、签字笔, 其它物品及书籍勿带。

② 作品纸张一律由考场提供。

#### 2. 作品要求

① 考生信息必须正确填写或粘贴在指定位置。

② 卷面不许做任何记号, 否则试卷作废。

## 六、考试标准

### 色彩考试内容与标准

级别	试卷规格	时间	考核内容	权重 (%)	考核标准	权重 (%)	备注	
初 级	一级	16开素描纸	90分钟	<b>内容:</b> 线稿填色 <b>要求:</b> 根据图案线描稿, 在规定区域内填充颜色完成作品。	100	色彩基础	色调关系明确, 色调和谐	60
							色彩搭配生动	
							填涂颜色位置准确	
						艺术表现	画面色彩整体效果恰当	40
	二级	16开素描纸	90分钟	<b>内容:</b> 色彩创作 <b>要求:</b> 根据命题要求, 以提供的3个静物为主体, 可添加1至2件物品, 自行构图上色完成作品。	100	色彩基础	色调关系明确, 色调和谐	30
						造型基础	有基本的造型意识	20
						艺术表现	构图合理, 形象生动	50
							主题理解力好, 想象力丰富	
	三级	8开素描纸	90分钟	<b>内容:</b> 色彩风景作品临摹 <b>要求:</b> 根据命题要求, 对提供的色彩风景进行临摹, 完成作品。	100	色彩基础	色调关系明确, 色调和谐	40
造型基础						构图合理, 形象生动, 空间合理	20	
						刻画深入		
艺术表现						想象力丰富, 色彩生动	40	
						笔触灵活, 能熟练应用绘画工具		
	作品能较好的还原原作							

## 色彩考试内容与标准

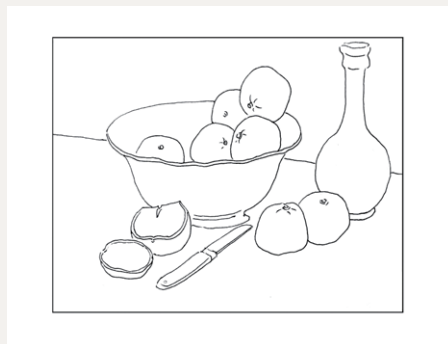
级别	试卷规格	时间	考核内容	权重 (%)	考核标准		权重 (%)	备注		
中 级	四级	8开素描纸	150分钟	内容：简单色彩静物写生 要求：日常生活用品（水果、蔬菜等常规静物，不少于六个物品），搭配一深一浅两块衬布。	100	色彩基础	整体关系	整体意识强，色调和谐	35	
							色彩关系	色相、明度、纯度、冷暖明确		
						造型基础	构图关系	构图合理	30	
							比例关系	比例较准确		
							透视关系	符合透视原理		
							空间关系	上下、左右、前后较明确		
						艺术表现	符合所提供临本效果		35	
							用色、笔触等色彩语言的艺术表现力强			
							造型准确，塑造及质感强			
	五级	8开素描纸	180分钟	内容：复杂色彩静物写生 要求：日常生活用品（主体相对复杂的静物，不少于六个物品），搭配一深一浅两块衬布。	100	色彩基础	整体关系	整体意识强，色调和谐	35	
							色彩关系	色相、明度、纯度、冷暖明确		
						造型基础	构图关系	构图合理	30	
							比例关系	比例准确		
							透视关系	透视准确		
							空间关系	上下、左右、前后较明确		
						艺术表现	用色、笔触等色彩语言的艺术表现力强		35	
							造型准确，塑造及质感强			
						六级	8开素描纸	180分钟	内容：色彩风景照片写生 要求：根据提供的风景照片，完成作品。	
色彩关系	色相、明度、纯度、冷暖明确									
造型基础	构图关系	构图合理	30							
	比例关系	比例准确								
	透视关系	透视准确								
	空间关系	上下、左右、前后较明确								
艺术表现	用色、笔触等色彩语言的艺术表现力强		35							
	造型准确，塑造及空间感强									



## 色彩考试内容与标准

级别	试卷规格	时间	考核内容	权重 (%)	考核标准		权重 (%)	备注		
高级	七级	8开素描纸	180分钟	内容: 色彩人像作品临摹 要求: 根据提供的经典色彩人像作品图片, 完成临摹作品。	100	色彩基础	整体关系	整体意识强, 色调和谐	35	
							色彩关系	色相、明度、纯度、冷暖明确		
						造型基础	构图关系	构图合理	20	
							比例关系	比例准确		
							透视关系	透视准确		
							空间关系	上下、左右、前后较明确		
	艺术表现	符合所提供临本效果		35						
		用色、笔触等色彩语言的艺术表现力强 造型准确, 人物形象生动								
	名画辨析	世界经典色彩人像作品(单人像)		10						
	八级	8开素描纸	180分钟	内容: 色彩人物头像写生 要求: 写生男(女)中、青年头像	100	色彩基础	整体关系	整体意识强, 色调和谐	35	
							色彩关系	色相、明度、纯度、冷暖明确		
						造型基础	构图关系	构图合理	20	
比例关系							比例协调			
透视关系							透视准确			
空间关系							上下、左右、前后较明确			
艺术表现	用色、笔触等色彩语言的艺术表现力强 人物神态自然, 表情生动		35							
	世界经典色彩人像作品(群像)		10							
九级	4开素描纸	180分钟	内容: 色彩人物半身像写生 要求: 写生男(女)中、青年半身像	100	色彩基础	整体关系	画面放松, 整体意识强, 色调和谐	35		
						色彩关系	色相、明度、纯度、冷暖明确			
					造型基础	构图关系	构图合理	20		
						比例关系	比例协调			
						透视关系	透视准确			
						空间关系	上下、左右、前后较明确			
艺术表现	用色、笔触等色彩语言的艺术表现力强 人物姿态自然, 表情生动, 塑造结实 人物皮肤、衣物质感准确		35							
	理论基础		10							
	用50-100字, 简述画家或者艺术流派。									

色彩作品图例 (供参考)



一级 线稿填色 (参考图片)



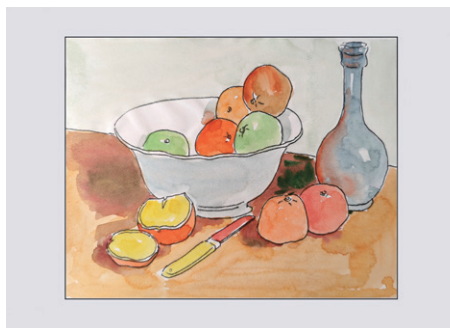
优 秀

作品色调和谐, 涂色轻松, 色彩对比强烈, 视觉冲击力强, 有较强的表现力。



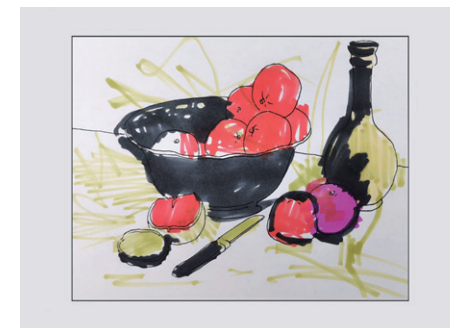
良 好

作品色调和谐, 虚实相间, 水果颜色丰富, 质感强烈, 是一幅较好的填色作品。



合 格

作品色调较和谐, 投影颜色有点偏脏, 桌面和水果有点类似, 基本符合考试要求。



不 合 格

作品填涂颜色比较混乱, 没有色调意识, 画面脏, 不符合考试要求。

色彩作品图例 (供参考)



二级 色彩创作 (参考图片)



优秀

作品色调和谐, 干净纯粹, 构图均衡, 用笔轻松, 层次分明, 是一幅优秀的色彩作品。



良好

作品色调较和谐, 有一定的细节描绘, 主体物刻画的较好, 苹果的暗部颜色偏脏。是一幅较好的色彩作品。



合格

作品用马克笔和水粉结合, 有一定的色彩意识, 造型能力弱, 形色结合度一般, 基本符合考试要求。



不合格

作品构图不合理、造型不够准确, 颜色意识弱, 笔触混乱, 不符合考试要求。

色彩作品图例 (供参考)



三级 色彩风景作品临摹 (参考图片)



优 秀

作品色调统一，笔触干脆，用笔硬朗，色彩层次分明。能够很好的体现原作的风貌。



良 好

作品用笔形式较符合原作，颜色略显深沉，能够较好达到临摹学习的效果。



合 格

作品基本构图尚可，颜色偏简单，笔触密度不够，基本符合临摹要求。



不 合 格

作品构图不合理，比例不准，用笔草率，颜色较脏，不符合考试要求。

色彩作品图例 (供参考)

四级 简单色彩静物写生



优 秀

作品色调和谐,用笔灵活,色彩冷暖关系分明。形色结合自然,有很好的质感体现,是一幅优秀的作品。



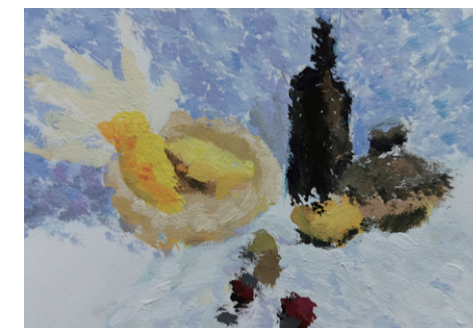
良 好

作品采用点彩的方式进行表达,画面色彩关系明确,表现力较强,构图略显偏小,是一幅较好的色彩作品。



合 格

作品色彩明快,构图、比例、色彩关系基本符合考试要求,画面简单,缺乏细节和深入刻画,但可评为合格。



不 合 格

作品有基本的铺色,但形不准确,刻画简单,形与色没有很好的结合,不符合考试的要求,作品不合格。

色彩作品图例 (供参考)

五级 复杂色彩静物写生



优 秀

作品色调厚重, 构图得当, 用笔灵活, 主次分明, 形与色结合较好, 画面很结实, 是一幅优秀的作品。



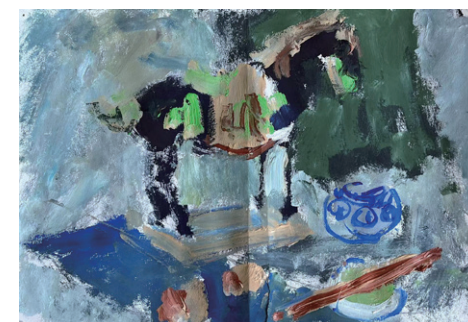
良 好

作品构图较得当, 笔触感强, 色彩关系较明确, 有表现力, 整体画面效果较好, 缺乏一定的细节刻画。



合 格

作品选取俯视的角度构图, 基本大关系尚可, 但欠深入刻画。



不 合 格

作品构图、比例较乱, 形不准确, 色彩意识较弱, 笔触凌乱, 不符合考试要求。

色彩作品图例 (供参考)



六级 色彩风景照片写生 (参考图片)



优 秀

作品色调和谐,用笔轻松,大色块搭配自然。整幅画形色结合较好,前后空间得当,是一幅优秀的作品。



良 好

作品选用水彩颜料进行表达,画面色彩关系清新通透、淡雅自然,是一幅较好的色彩作品。



合 格

作品用水彩呈现,色块整体,色彩关系基本符合考试要求,画面略显简单,欠深入刻画。



不 合 格

作品用马克笔进行表达,色彩意识弱,颜色之间没有很好的过渡与融合,笔触杂乱,不符合考试要求。

### 色彩作品图例 (供参考)



七级 经典色彩人像作品临摹 (参考图片)



优 秀

作品造型准确, 笔触有力, 主次分明, 有深入的刻画, 人物表情及服饰能符合原作风格, 画面效果好。



良 好

作品构图稍显大, 比例、透视较准确, 用笔放松颜色明快, 画面效果相对较好。



合 格

作品用水彩呈现, 色调淡雅, 画面略显简单, 欠深入刻画, 基本符合考试要求。



不 合 格

作品人物比例、透视不准确, 表情呆滞, 体面意识弱, 不符合考试要求。



### 色彩作品图例 (供参考)

#### 七级 名作辨析

名作辨析 (在答题纸上作答)

以下作品的作者是 ( B )



A: 博纳尔      B: 马奈      C: 高更      D: 莫奈

#### 八级 名作辨析

名作辨析 (在答题纸上作答)

以下作品的作者是 ( A )



A: 修拉      B: 莫奈      C: 毕沙罗      D: 梵高

色彩作品图例 (供参考)

八级 色彩人物头像写生



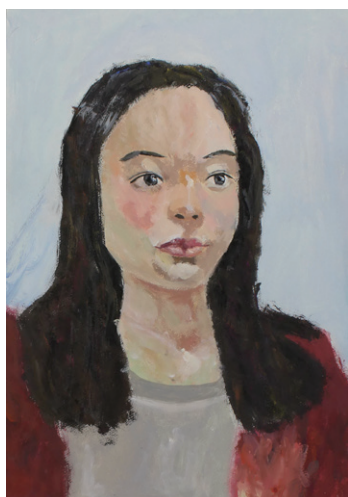
优 秀

作品颜色透亮, 体块明确, 面部层次微妙, 色调和谐, 画面整体统一。



良 好

作品色调统一, 用笔较轻松, 人物神态较自然, 画面效果较好, 不足是构图稍微偏下。



合 格

作品构图得当, 比例基本准确, 头发和面部交接处缺乏一定的过渡和统一。



不 合 格

作品构图偏左, 比例和透视不准, 刻画简单, 颜色单薄, 不符合考试要求。

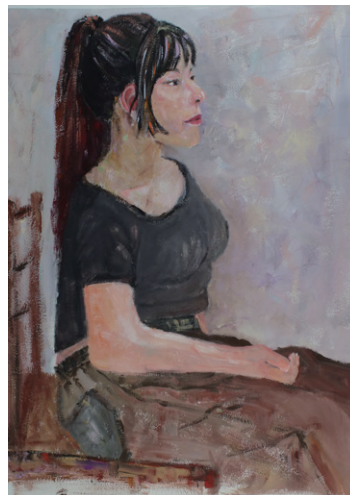
色彩作品图例 (供参考)

九级 色彩人物半身像写生



优 秀

作品构图饱满，色调统一，颜色协调，主次分明，人物表情自然，画面效果好。



良 好

作品构图得当，人物动作虽略显生硬，但颜色变化微妙，整体统一，画面效果较好。



合 格

作品构图偏小，比例基本准确，造型和颜色有基本搭配，基本符合考试要求。



不 合 格

作品构图不完整，比例和透视不准，色调不协调，不符合考试要求，作品不及格。

## 色彩作品图例(供参考)

## 九级 理论基础

理论基础: 用50-100字, 简述画家或者艺术流派。

例如: 请简述印象派

印象派兴起于19世纪60年代, 兴盛于70、80年代, 反对因循守旧的古典主义和虚构臆造的浪漫主义, 19世纪最后30年, 它成为法国艺术的主流, 并影响整个西方画坛。代表画家莫奈、雷诺阿等把“光”和“色彩”作为绘画追求的主要目的, 他们倡导走出画室, 描绘自然景物, 以迅速的手法把握瞬间的印象, 使画面呈现出新鲜生动的感觉。因莫奈的《日出·印象》而得名。